

December 2011

Landmandsbarometer:

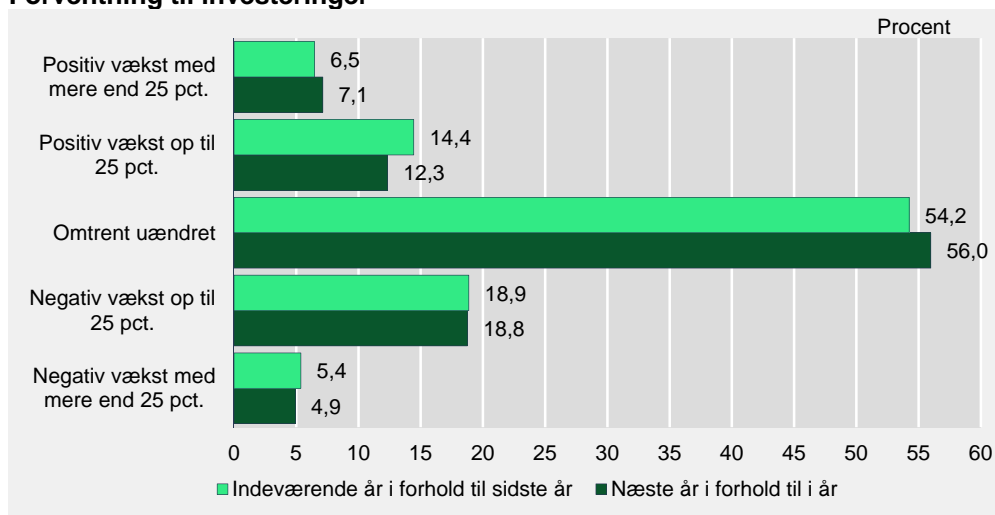
Produktion og indtjening ventes at stige i 2012

– investeringer dykker - svineproducenterne skiller sig ud

Highlights

- Landmændene forventer, at fremgangen i driftsresultatet fortsætter. 25 procent forventer således en fremgang i driftsresultatet på mere end 250.000 kr. i 2012 i forhold til 2011. Kun 5 procent tror på tilbagegang. Særligt positive er store virksomheder og smågriseproducenter, hvor over 50 procent venter at tjene mere.
- Den yderligere fremgang i driftsresultatet skyldes en forventning om højere priser og større produktion. Netto 32,7 procent af landmændene forudser øget produktion, og netto 20 procent venter stigende priser. Store virksomheder og smågriseproducenter ligger igen i front.
- Den mest markante ændring i forhold til undersøgelsen i juni er, at landmændene ikke længere forventer øgede investeringer i 2012. I juni forventede netto 13,2 procent at øge investeringerne. Nu forventer netto 4,3 procent at reducere investeringerne, endda fra et meget lavt investeringsniveau. Svineproducenterne forventer – igen som de eneste – stigende investeringer.

Forventning til investeringer



- En af de væsentligste forklaringer på et lavere investeringsomfang er formentlig begrænsninger i landbrugsvirksomheders adgang til kredit, som angives som en af de væsentligste produktionsbegrænsninger. Af andre produktionsbegrænsninger angives høje produktionsomkostninger, lave afregningspriser, dårlige vejrforhold og lovgivningsmæssige begrænsninger.

Resultat af konjunkturanalysen 2. halvår 2011

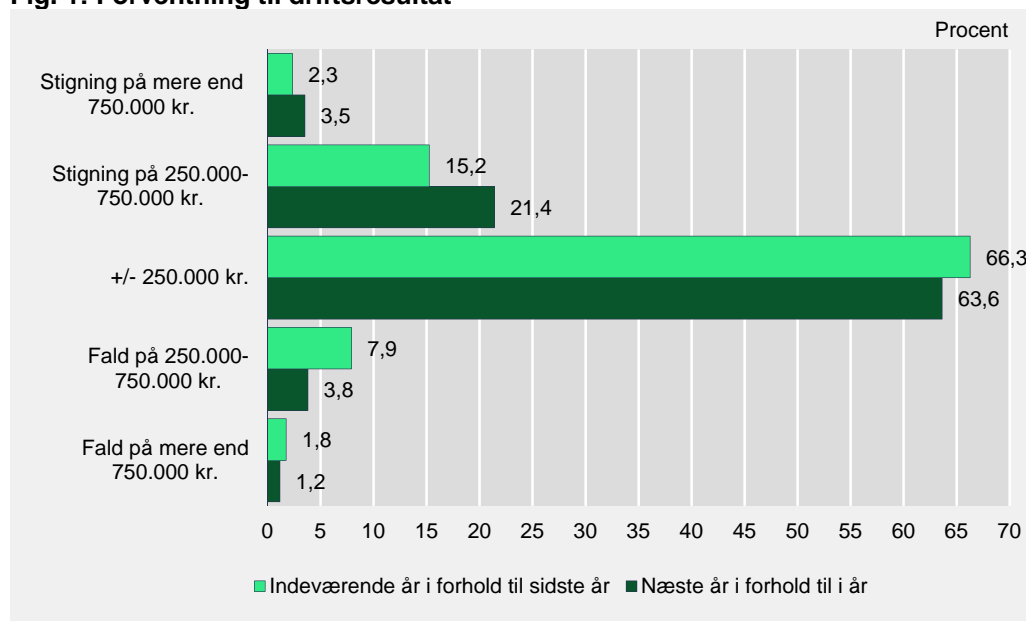
Forventning om yderligere fremgang i virksomhedernes driftsresultat

Landmændene forventer, at deres indtjening fortsat stiger i 2012. Netto 20 procent (25 procent forventer fremgang mod 5 procent, der forventer tilbagegang) tror således på fremgang på mere end 250.000 kr. i 2012.

Den formodede bedre indtjening sker på baggrund af flere år med svag indtjening for især mælke- og svineproducenter. Siden 2010 er indtjeningen dog steget, og både svine, mælke- og planteproducenter forventer at fremgangen fortsætter.

Årsagen til den ventede fremgang er både forventninger til højere priser og stigende produktion. Derudover er renterne lave, og store dele af landbruget er kommet ud på den anden side af krisen med et trimmet produktionsapparat.

Fig. 1: Forventning til driftsresultat*



* Resultat efter finansiering

Især forventer svineproducenterne fremgang. En tredjedel (netto) af slagtesvineproducenterne forudser en fremgang på mere end 250.000 kr. Blandt smågriseproducenterne forventer netto hele 57,1 procent en fremgang på mere end 250.000 kr. 12,7 procent forventer sågar en fremgang på mere end 750.000 kr.

Det skal pointeres, at svineproducenternes forventning om fremgang skal ses i lyset af et ganske ringe bytteforhold i de seneste år.

Mens svineproducenterne forventer en markant forbedring, er kvæg ikke så optimistiske som tidligere. Blandt kvægproducenterne forventer netto 14,7 procent stadig fremgang i indtjeningen i 2012 mod 29,8 procent i juni-undersøgelsen.

Da der opereres med absolutte beløbsgrænser, er der naturligvis sammenhæng mellem bedriftsstørrelserne og det absolutte driftsresultat. Det kan ligeledes være vanskeligt at sammenligne på tværs af produktionsgrene, da gennemsnitsomsætningen kan variere meget mellem grenene. Det giver dog god mening som ovenfor at sammenligne samme driftsgren og samme størrelse bedrifter med tidligere målinger.

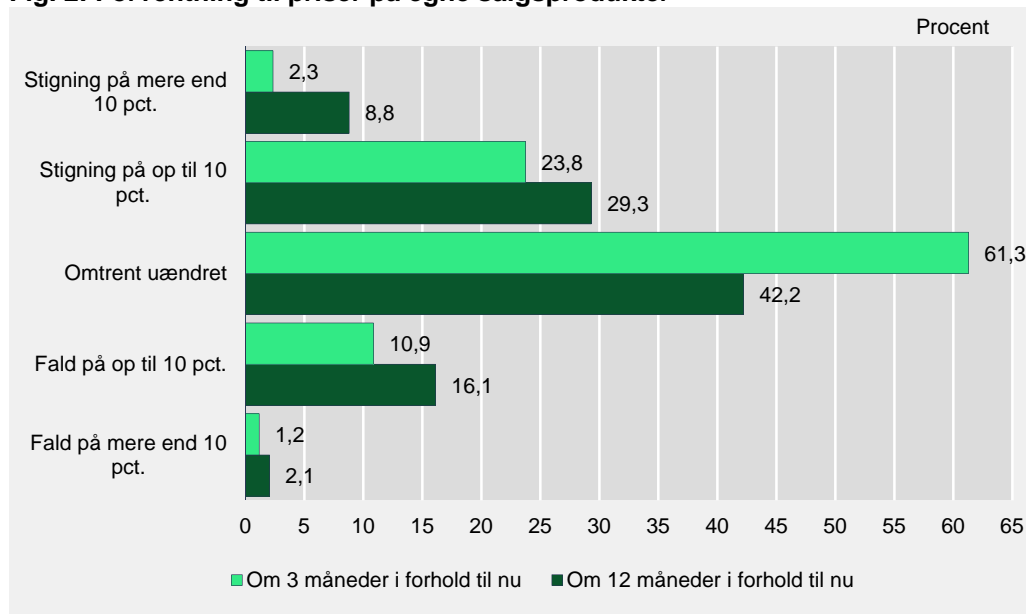
Afgørende for indtjeningen i 2012 bliver især produktpriser og renter, hvor følsomheden er stor. Usikkerheden er særlig stor i disse år på grund af den europæiske gældskrise, som kan medføre risiko for store bevægelser i efterspørgslen efter fødevarer og dermed produktpriserne. Derimod forventes renterne at forblive lave i en lang periode fremover.

Landmændene forventer fortsat prisstigninger

Når landmændene kigger fremad forventer et markant flertal på netto 20 procent, at priserne på salgsprodukterne stiger i løbet af de næste 12 måneder. På 3 måneder sigt tror netto 14 procent på højere priser.

I forhold undersøgelsen i juni 2011, hvor der var netto 36 procent, der forventede højere priser på 12 måneders sigt, er optimismen dog faldet lidt. Det skyldes formentlig, at priserne på de fleste af landbrugets produkter allerede er steget kraftigt de senere år.

Fig. 2: Forventning til priser på egne salgsprodukter



Der er stor forskel på de forskellige driftsgrenes forventninger til priserne. Svineproducenterne har de højeste forventninger, idet netto næsten 2/3 (63,6 procent) forventer højere priser om 12 måneder. Forventningerne om højere priser er dog bredt gældende, idet de også deles af netto næsten 15 procent af mælkeproducenterne og sågar netto 6 procent af planteproducenterne trods de relativt høje priser på afgrøder.

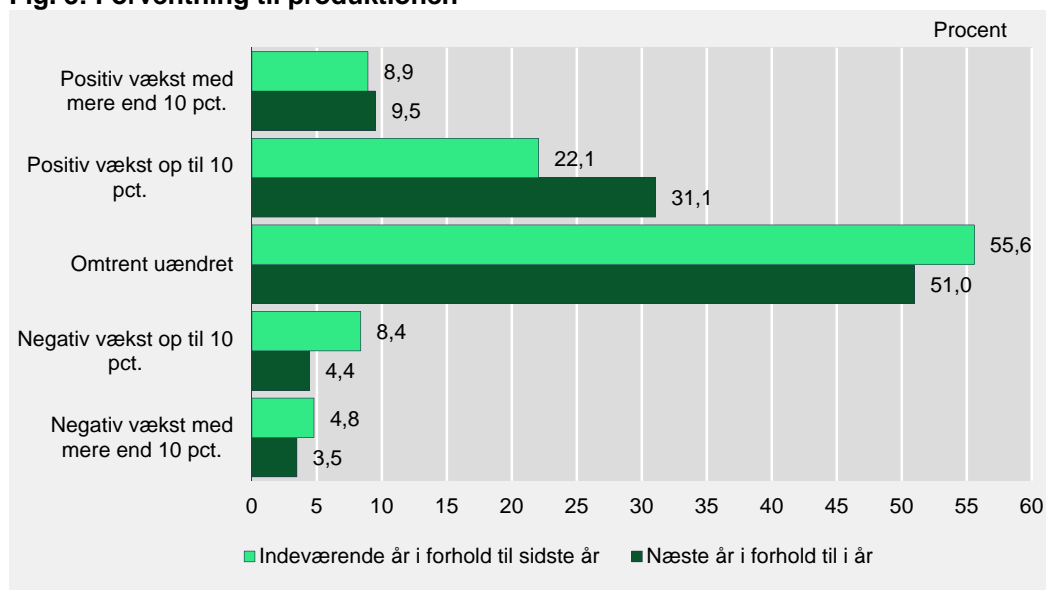
En stor del af prisforventningerne kan forklares med det aktuelle niveau og den seneste trend i priserne. Er niveauet eller bytteforholdet lavt forventes stigende priser, og er produktpriserne inde i en positiv trend, antages trenden generelt at fortsætte.

Bortset fra svineproducenterne ligger landmændenes forventninger til priserne om 12 måneder generelt i overkanten af prisprognoserne fra Videncentret for Landbrug og Landbrug & Fødevarer. Det giver også anledning til lidt højere forventninger til indtjeningen end organisationernes officielle prognoser.

Positiv forventning til produktionen

Produktionen vurderes at vokse både i 2011 og 2012. Vægtet i forhold til virksomhedernes størrelse forventer netto en tredjedel af virksomhederne at øge produktionen i 2012. Næsten hver tiende virksomhed forventer at øge produktionen med mere end 10 procent i 2012. Det er formentlig den seneste tids stigende produktpriser og stigende indtjening, der giver mod på at udvide produktionen.

Fig. 3: Forventning til produktionen*



* Målt i mængder og vægtet i forhold til omsætning.

Forventningerne til produktionsomfanget i 2011 er lidt lavere i denne undersøgelse end i den tilsvarende undersøgelse i juni. Dengang forventede netto ca. 35 procent stigende produktion i forhold til sidste år – 14,4 procent endda en vækst på mere end 10 procent. Nu forventer "kun" 18 procent, at produktionen i år er større end sidste år.

Forventningerne til produktionen i 2012 er nogenlunde enslydende med målingen i juni måned.

Opdelt i forhold til bedrifternes størrelse er der en tendens til, at de store bedrifter (omsætning over 10 mio. kr.) forventer en større fremgang i produktionen end mel-

lemstore bedrifter (omsætning mellem 1 og 10 mio. kr.) og især en større fremgang end de mindre bedrifter (omsætning mellem 0,1 og 1 mio. kr.).

Således forventer præcis halvdelen af de store bedrifter en vækst i produktionen til næste år. Der er tilmed 15,6 procent, der forventer en stigning i produktionen på mere end 10 procent næste år. Til sammenligning forventer "kun" omkring en tredjedel af de små og mellemstore landbrugsvirksomheder større produktion i 2012 end i 2011.

Målt på driftsgrene er smågriseproducenterne de mest optimistiske, idet netto fire ud af ti forventer stigende produktion i 2012. Næsten lige så optimistiske er mælkeproducenterne, hvor 36 procent forventer øget produktion. I bund ligger planteproducenterne med netto 16,6, der forventer at øge produktionen.

Forventning om fald i investeringerne til næste år

Siden kriseårene 2008 og 2009 er investeringerne faldet kraftigt og har siden ligget på et relativt lavt niveau på eller lige under niveauet for afskrivninger. Produktionsapparatet er således kun lige netop blevet opretholdt. På denne baggrund kan det formodes at der gradvist er blevet opbygget et investeringsbehov og i lyset af den stigende indtjening og den lave rente, kunne det forventes, at virksomhederne igen ønsker at ekspandere. Det er dog ikke tilfældet!

For første gang siden undersøgelsens start, forventer virksomhederne nu faldende investeringer næste år. Vægtet i forhold til virksomhedernes produktionsomfang forventer netto 4,3 procent et fald i investeringerne i 2012. I juni forudså netto 13,2 procent øgede investeringer. Også blandt dem, der forventer store udsving (en ændring på mere end 25 %) er virksomhederne, der vil nedbringe investeringerne, i overtal.

Investeringer anvendes ofte til at modstå konjunkturedgange. Under lavkonjunkturen i 2008-2010 kunne landmanden hurtigt og effektivt – omend midlertidigt – forbedre likviditet og bundlinje ved at nedbringe investeringerne. Da investeringer har en lang "bremselængde", ses også lave investeringer i 2011.

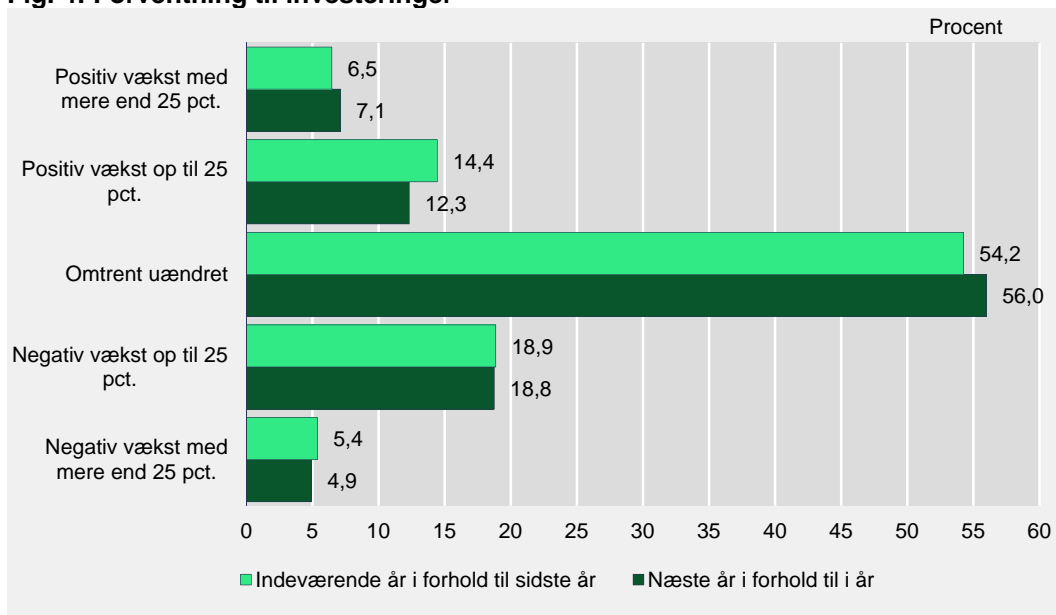
Med det økonomisk set bedre investeringsklima ligger forklaringen på de lave investeringer formentlig et andet sted, nemlig i begrænset adgang til kapital, manglende miljøgodkendelser m.v. jf. nedenfor. Tilbageholdenheden med investeringer kan også skyldes et ønske om konsolidering.

Eftersom netto hele 31 procent (40,6 mod 7,9) forventer fremgang i produktionen uden at der samlet set investeres mere, kræver det, at produktionsfremgangen for en stor dels vedkommende må ske ved produktivitetsfremgang eller anden "dynamisk" vækst. Hvis det bliver resultatet, vil det være positivt, da kapacitets- og finansieringsomkostninger derved begrænses trods større produktionsomfang.

Investeringer er dog stadig en forudsætningen for et konkurrencedygtigt erhverv, så det er fortsat vigtigt, at rentable projekter kan finansieres og bliver foretaget.

Ligesom der er en vis "bremselængde" på investeringer, er der også typisk et efterslæb på 1-2 år, før investeringerne for alvor genoptages, efter at økonomien har fået det bedre. Hvis landmændenes forventninger realiseres, kan der derfor gå flere år, inden investeringsniveauet igen kan øge det samlede produktionsapparat i landbruget.

Fig. 4: Forventning til investeringer*



* Vægtet i forhold til omsætning.

Opdelt i forhold til bedrifternes størrelse ses forventningen om nedgang i investeringerne for alle størrelser af virksomheder i 2012.

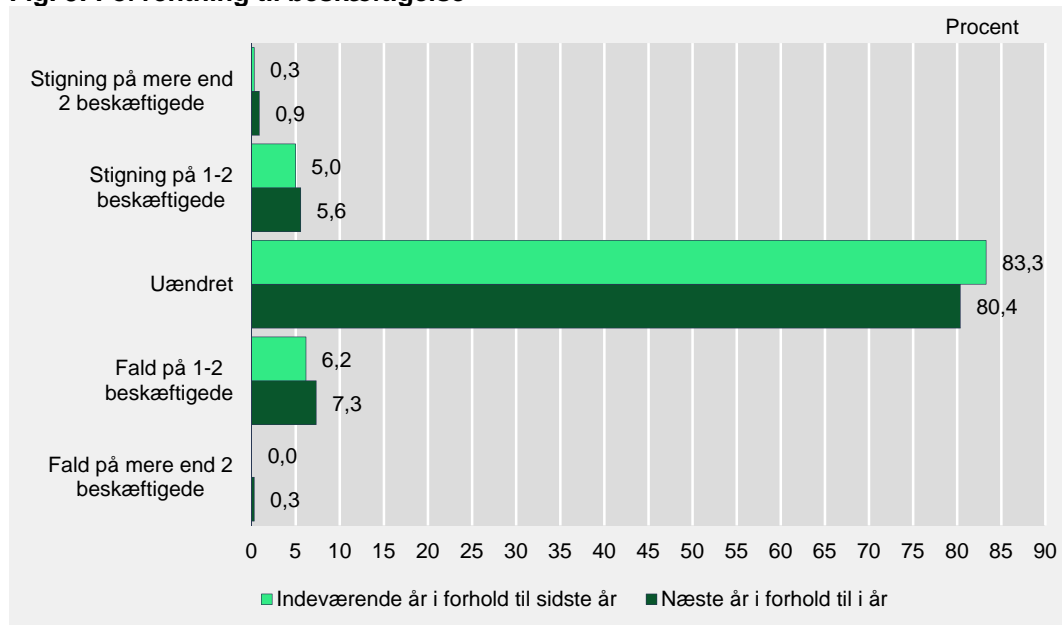
Opdelt på driftsgrene er det kun svineproducenterne, som forventer en stigning i investeringerne. Det hænger formentlig sammen med 2013-kravene til løsgående drægtige søer, hvor 25-30 procent af virksomhederne endnu ikke er klar.

Geografisk forventes netto en tilbagegang i investeringerne på Sjælland (-17 procent), i Nordjylland (-8,9 procent) og i Midtvestjylland (-8,8 procent). Positive investeringsforventninger findes på Fyn (6,6 procent) og i Syddjylland (3,7 procent). Midtøstjylland forventer stort set samme investeringsomfang (-1,9 procent).

Forventning om uændret beskæftigelse

Forventningen om øget produktion betyder ikke flere beskæftigede på bedrifterne. Derimod forventes der er marginalt fald i beskæftigelsen næste år. I lighed med investeringerne er det første måling, der viser et fald i beskæftigelsen. Faldet er dog så beskedent, at det falder inden for den statistiske usikkerhed.

Fig. 5: Forventning til beskæftigelse



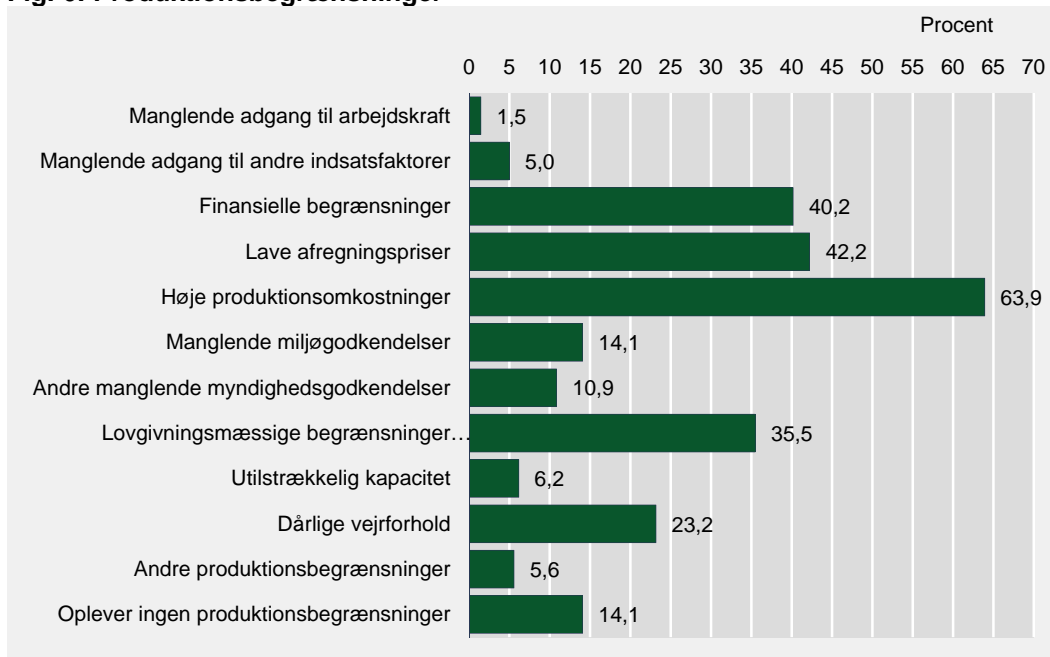
Heller ikke opdelt på bedrifternes størrelse er der markante forventninger til beskæftigelsen. Kun inden for svinebrug er der en lille overvægt af forventninger om let stigende beskæftigelse, hvilket flugter med, at det er denne driftsgren, der forventer størst fremgang i produktion og investeringer. De positive forventninger inden for svineproduktion modgås dog som nævnt af let negative forventninger i de øvrige driftsgrene.

Produktionsbegrænsningerne er fortsat massive

Landbrugsvirksomhederne forventer øget produktion, men fremgangen bliver begrænset af en række forhold. Produktionen begrænses især af høje produktionsomkostninger (63,9 procent), lave afregningspriser (42,2 procent), finansielle begrænsninger (40,2 procent), lovgivningsmæssige begrænsninger (35,5 procent) og manglende godkendelser. Mange oplever mere end én begrænsning samtidig.

I forhold til sidste måling i juni, er der ikke de store ændringer i ovennævnte produktionsbegrænsende forhold. Derimod er der en stor stigning i andelen af landmænd, som denne gang angiver vejrrelaterede forhold som produktionsbegrænsning – en stigning fra 14,3 til 23,2 procent. Dvs. næsten hver fjerde landmand har haft vejrrelaterede gener. Det er næppe fejlagtigt at henføre hovedparten af årsagen til høsten 2011, der besværliggjordes af nedbør og oversvømmede marker. Ikke overraskende var det især planteavlere (42,9 procent), der følte sig begrænset af dårlige vejrforhold.

Geografisk oplevede landmænd på Sjælland, Fyn og i Sydjylland de største vejrrelaterede gener.

Fig. 6: Produktionsbegrænsninger*

* Ved dette spørgsmål var det muligt at give flere svar, derfor summer procenterne ikke til 100.

Store bedrifter oplever samtlige produktionsbegrænsninger hårdest, bortset fra dårlige vejrforhold. Således begrænses hele 84,4 procent af de store bedrifter af høje produktionsomkostninger og 53,1 procent af lave afregningspriser.

Tilsvarende oplever 50 procent af de store bedrifter finansielle begrænsninger. Og 43,8 procent begrænses af manglende miljø- eller myndighedsgodkendelser mod "kun" 25 procent af de øvrige bedrifter.

Opdelt på driftsgrene mærker svineproducenterne den største grad af produktionsmæssige begrænsninger. Inden for svineproduktionen er det især smågriseproducenterne, der hæmmes. F.eks. angiver 55,6 procent finansielle begrænsninger og 76,2 procent høje produktionsomkostninger. Mht. myndighedsgodkendelse og lovgivningsmæssige begrænsninger, er der dog især slagtesvineproducenterne, der oplever begrænsninger.

Geografisk opleves finansielle begrænsninger mest i Nordjylland med hele 62,2 procent af virksomhederne, mens Midtvestjylland har lettest adgang til finansiering (26,9 procent). Høje produktionsomkostninger er et problem i alle regioner, dog mest på Fyn (73,3 procent) og mindst på Sjælland (51,1 procent). Manglende godkendelser mærkes mest på Fyn og i Midtøstjylland.

Metode

Videncentret for Landbrug har gennemført konjunkturundersøgelsen i november 2011 blandt ca. 1.200 af danske landbrugsvirksomheder, som samarbejder med Dansk Landbrugsrådgivning. Landbrugsvirksomhederne omfatter driftsgrenene svineproducenter, mælkeproducenter, planteavlere og fjerkræproducenter samt andre virksomheder inden for primærlandbrug.

De deltagende i undersøgelsen er repræsentativt sammensat ud fra landbrugsvirksomhedernes geografiske placering, driftsgrenenes vægtning samt størrelse, således at de afspejler det samlede danske primærlandbrug.

Undersøgelsen måler på en række relevante parametre i forhold til de aktuelle konjunkturer. Det gælder forventningerne til produktion, investeringer, beskæftigelse, produktionsbegrænsninger, resultat og produktpriser. Der bliver både spurgt til forventningerne i indeværende år og næste år. Hvor det er relevant, er resultaterne af konjunkturmålingen vægtet ud fra virksomhedernes omsætning.

Læs mere på www.landbrugsinfo.dk/oekonomi

Henvendelser vedr. analysen bedes rettet til:

Klaus Kaiser

Erhvervsøkonomisk chef

T +45 8740 5175 (direkte)

M +45 2013 5175

E kak@vfl.dk

Disclaimer:

Denne analyse er udarbejdet af Videncentret for Landbrug, som er en uafhængig rådgivningsvirksomhed. Analysen er udarbejdet af analytikere uden et forretningsmæssigt forhold til de emner, der berøres, og tjener alene til orientering. Analysen er baseret på offentlig tilgængelig information. Der er anvendt kilder, som Videncentret for Landbrug finder pålidelige, men Videncentret for landbrug påtager sig ikke ansvar for materialets rigtighed eller for dispositioner foretaget på baggrund af analysens informationer eller vurderinger. Analysens vurderinger og anbefalinger kan ændres uden varsel. Analysen er til personlig brug for DLBR's rådgivere og kunder, og må ikke kopieres eller offentliggøres nogetsteds.